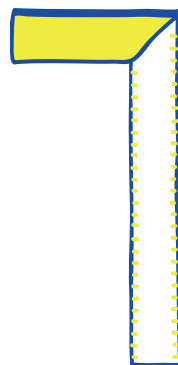


APPAREIL PHOTO À STÉNOPÉ

FICHE DE FABRICATION

temps estimé : 4 heures

MATÉRIEL



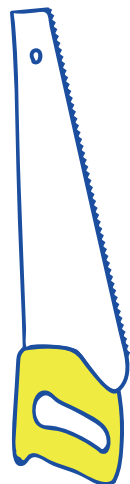
ÉQUERRE
DE MENUISERIE



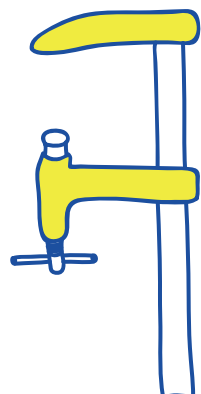
MÈTRE



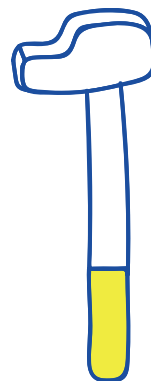
LIME



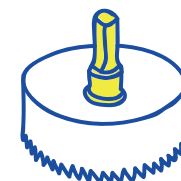
SCIE À BOIS



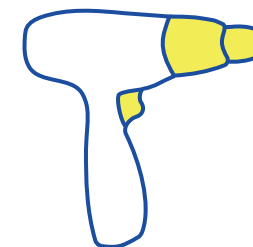
SERRE-JOINTS
x 2



MARTEAU



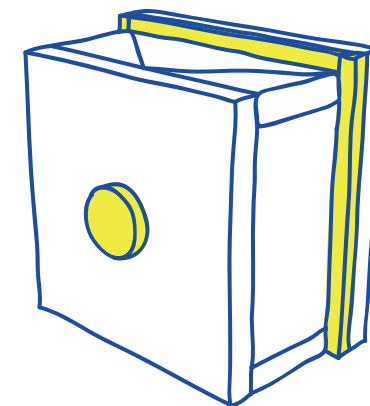
SCIE CLOCHE
DIAMÈTRE \leq DIAMÈTRE DU
BOUCHON



PERCEUSE VISSEUSE



CUTTER



BOMBE DE PEINTURE
NOIRE MATE



FUTRE



CRAYON À PAPIER



CLOUS L 30
x 20



CLOUS L 15
x 5



BOUCHON EN
PLASTIQUE



CANETTE



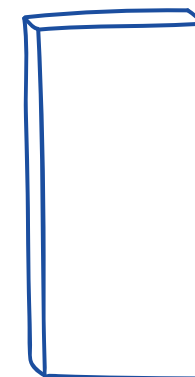
ÉPINGLE



SCOTCH D'ÉLECTRICITÉ
NOIR



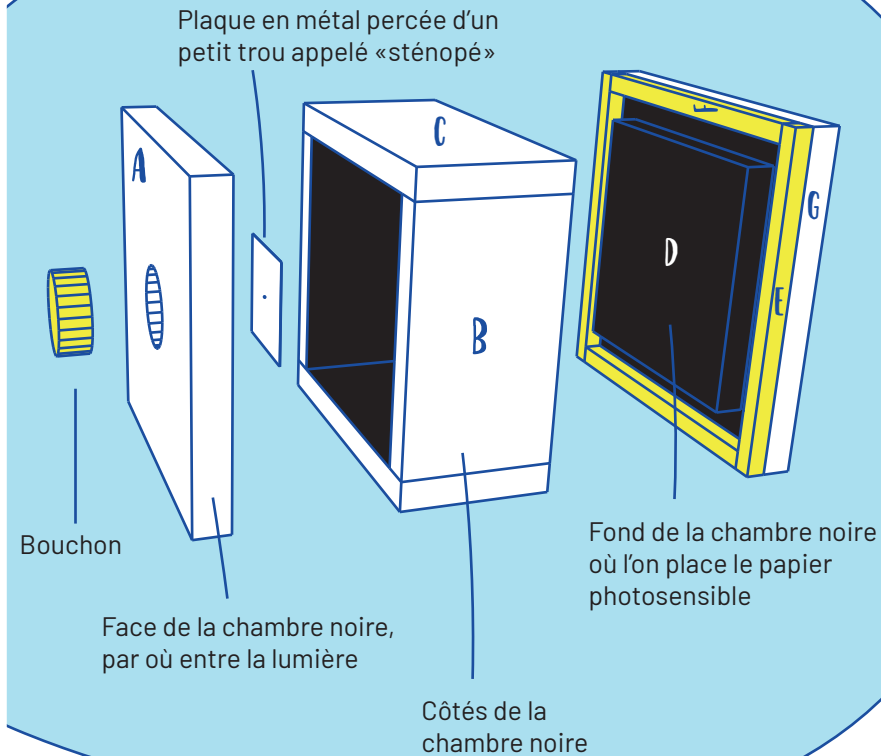
SCOTCH DOUBLE FACE



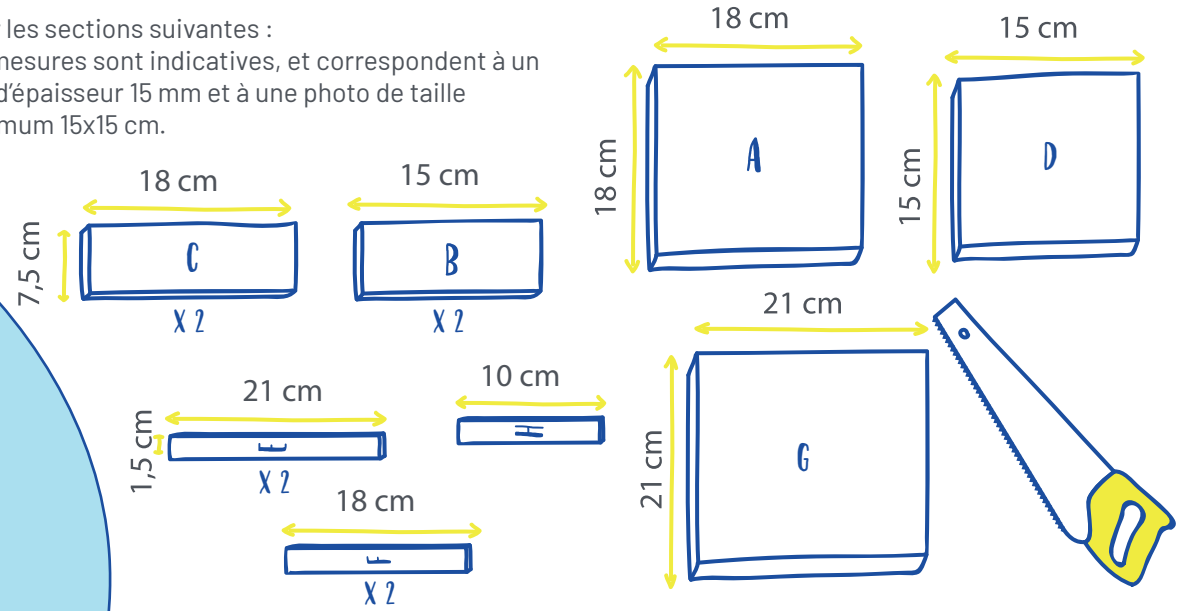
BOIS
(VOIR ÉTAPE 1)

ÉTAPES DE FABRICATION

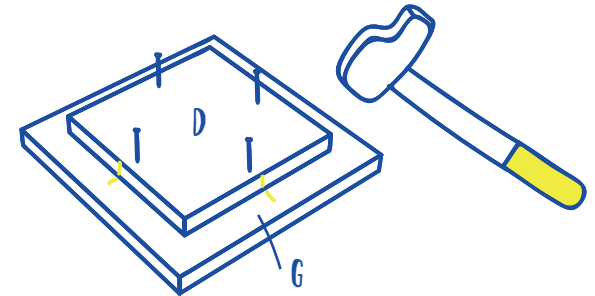
ÉLÉMENTS DE L'APPAREIL PHOTO



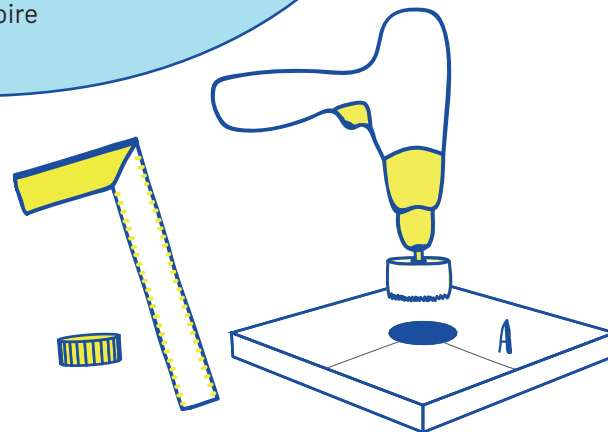
1 Scier les sections suivantes :
Les mesures sont indicatives, et correspondent à un bois d'épaisseur 15 mm et à une photo de taille maximum 15x15 cm.



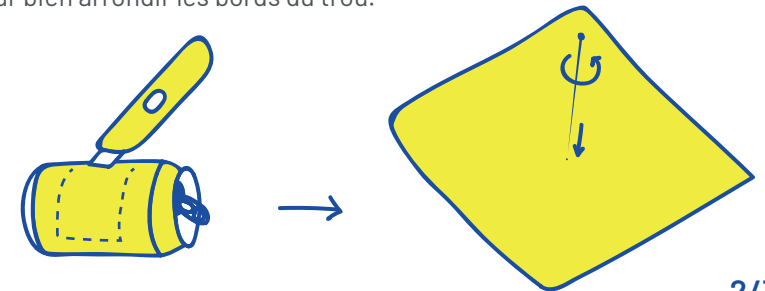
2 Clouer D à G. Pour bien centrer D sur G, tracer les milieux des côtés et les faire coïncider.



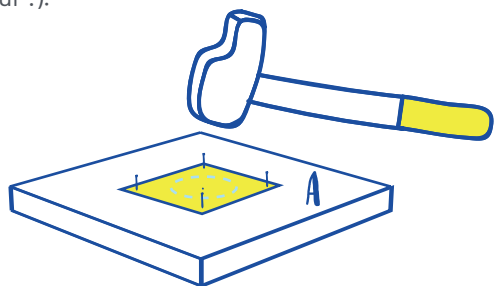
3 Marquer le centre de la planche d'une petite croix au crayon (pour trouver le centre, tracer les milieux de deux côtés adjacents et utiliser l'équerre pour les rejoindre). Percer A en son centre à l'aide de la scie cloche d'un trou de diamètre égal ou légèrement inférieur au bouchon. Limer si nécessaire les bords du trou pour que le bouchon s'insère et soit bien ajusté.



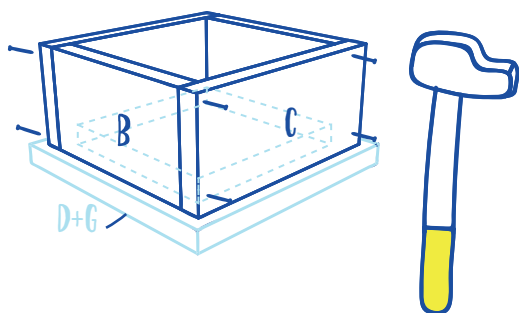
4 Prélever au cutter un carré dans la canette (de 8 par 8 cm environ, assez grand pour recouvrir le trou percé dans A). Percer le centre du carré avec une épingle. Ne pas l'enfoncer complètement pour que le trou soit le plus petit possible. Tourner l'épingle pour bien arrondir les bords du trou.



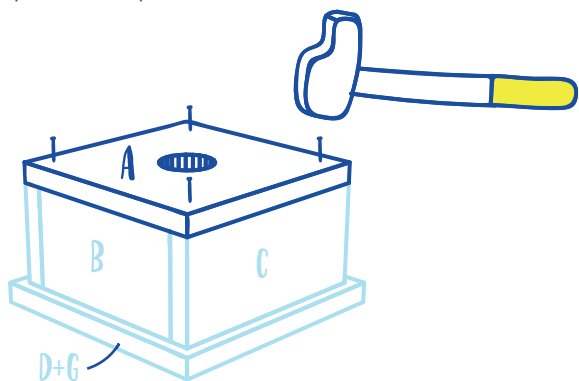
- 5** Clouer avec les plus petits clous la plaque sur la face intérieure de A. Placer le petit trou (le sténopé) bien au centre et bien tendre la plaque de façon à ce que la lumière ne puisse pas passer (sauf par le petit trou bien sûr !).



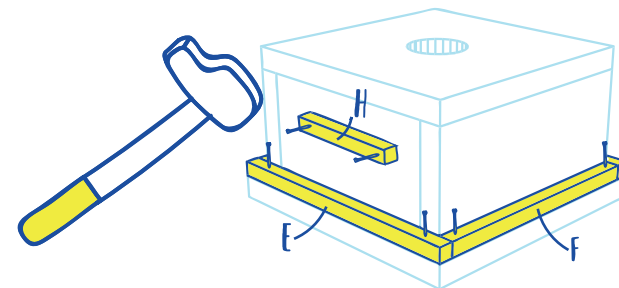
- 6** Assembler les côtés de la boîte B et C en utilisant le couvercle comme gabarit.



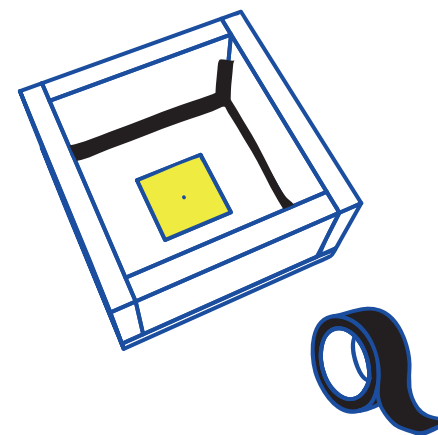
- 7** Clouer la face A sur les côtés B et C, avec la plaque à sténopé vers l'intérieur.



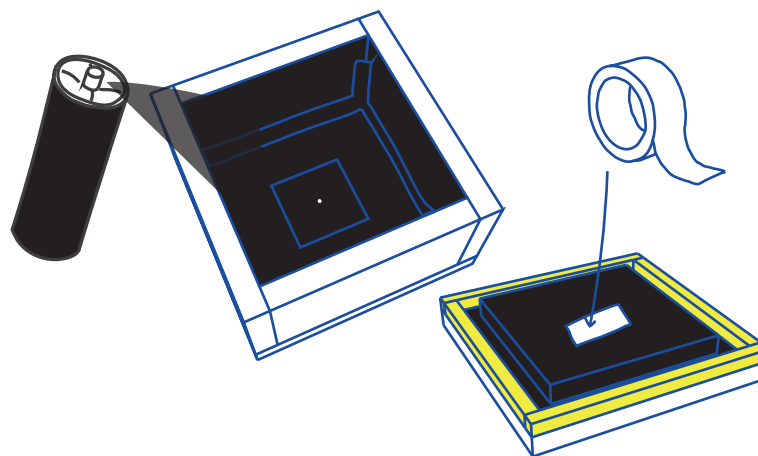
- 8** Fixer les barrettes E, F et H sur G.



- 9** Boucher les ouvertures avec du scotch d'électricité noir. Tester si la boîte est bien étanche à la lumière : dans une pièce plongée dans le noir, insérer une petite lampe de type lampe de vélo dans la boîte, bien fermer le couvercle, placer le bouchon et observer si la lumière filtre vers l'extérieur. Ajuster le scotch si besoin.



- 10** Peindre tout l'intérieur de la boîte en noir. Lorsque la peinture est sèche, coller un scotch double face sur le fond; il servira à maintenir le papier photosensible.



- 11** Tracer deux lignes comme ci-dessous qui serviront de viseur.

